



Wychowanie bez przemocy – jak to możliwe?



Poradnik rodzinny dla uchodźców i osób nowo przybyłych wychowujących dzieci

Broszura powstała dzięki wsparciu:



Die Beauftragte der Bundesregierung
für Migration, Flüchtlinge und
Integration

**Ethno-
Medizinisches
Zentrum** e.V.



Impressum

Gewaltfrei erziehen – wie geht das?

Ein Familienratgeber für Geflüchtete und neu zugewanderte Erziehungspersonen

Herausgeber:

Ethno-Medizinisches Zentrum e.V.

Königstraße 6, 30175 Hannover

Konzeption, Inhalt, Erstellung:

Duale Hochschule Baden-Württemberg Villingen-Schwenningen (DHBW)

– Institut für Transkulturelle Gesundheitsforschung

Ethno-Medizinisches Zentrum e.V. (EMZ e.V.)

– MiMi Integrationslabor Berlin (MiMi Lab)

Förderung: Beauftragte der Bundesregierung für Migration, Flüchtlinge und Integration

Projektleitung: Ramazan Salman (EMZ e.V.), Prof. Dr. Dr. Jan Ilhan Kizilhan (DHBW)

Redaktion: Ahmet Kimil, Prof. Dr. Dr. Jan Ilhan Kizilhan, Claudia Klett, Anette Metzger,

Anne Rosenberg, Andreas Sauter, Ramazan Salman, Silvio Schelle, Soner Tuna,

Prof. Dr. Haci-Halil Uslucan, Prof. Dr. Hans-Peter Waldhoff

Layout und Satz: eindruck.net, 30175 Hannover

Illustrationen: deanhills.com, 55130 Mainz

Übersetzung: Dolmetscherdienst – Ethno-Medizinisches Zentrum e.V.

Alle Rechte vorbehalten. Das Werk ist urheberrechtlich geschützt. Jede Verwendung in anderen als den gesetzlich zugelassenen Fällen bedarf deshalb der vorherigen schriftlichen Genehmigung durch den Herausgeber.

Diese Publikation können Sie jederzeit über die Webseiten „www.mimi-gegen-gewalt.de“ oder „www.mimi-bestellportal.de“ in folgenden Sprachen anfordern:

Arabisch, Bulgarisch, Dari, Deutsch, Englisch, Farsi, Französisch, Kurdisch, Paschto, Polnisch, Russisch, Serbisch/Bosnisch/Kroatisch, Spanisch und Türkisch.

1. Auflage · Stand: November 2019

Wstęp

Dzieci i młodzież powinny szczęśliwie dorastać. Powinny wyrosnąć na osoby silne i pewne siebie oraz móc w pełni rozwijać osobiste zdolności. Dzieci to nasza nadzieja na dobrą przyszłość. Niniejszy poradnik ma służyć ochronie dzieci przed przemocowym wychowaniem w rodzinie. Ochrona dziecka przed przemocą jest ważnym zadaniem dla nas wszystkich, dla rodziców i opiekunów.

Normy społeczne na temat sposobu wychowywania dzieci oraz zachowywania się rodziców lub opiekunów, jak również dzieci różnią się w zależności od społeczeństwa. Aby rodzina, która przybywa do obcego kraju, łatwiej zintegrowała się w nowym społeczeństwie, powinna poznać i zrozumieć panujący w nim system wychowania dzieci oraz przynależne do niego przepisy prawne.

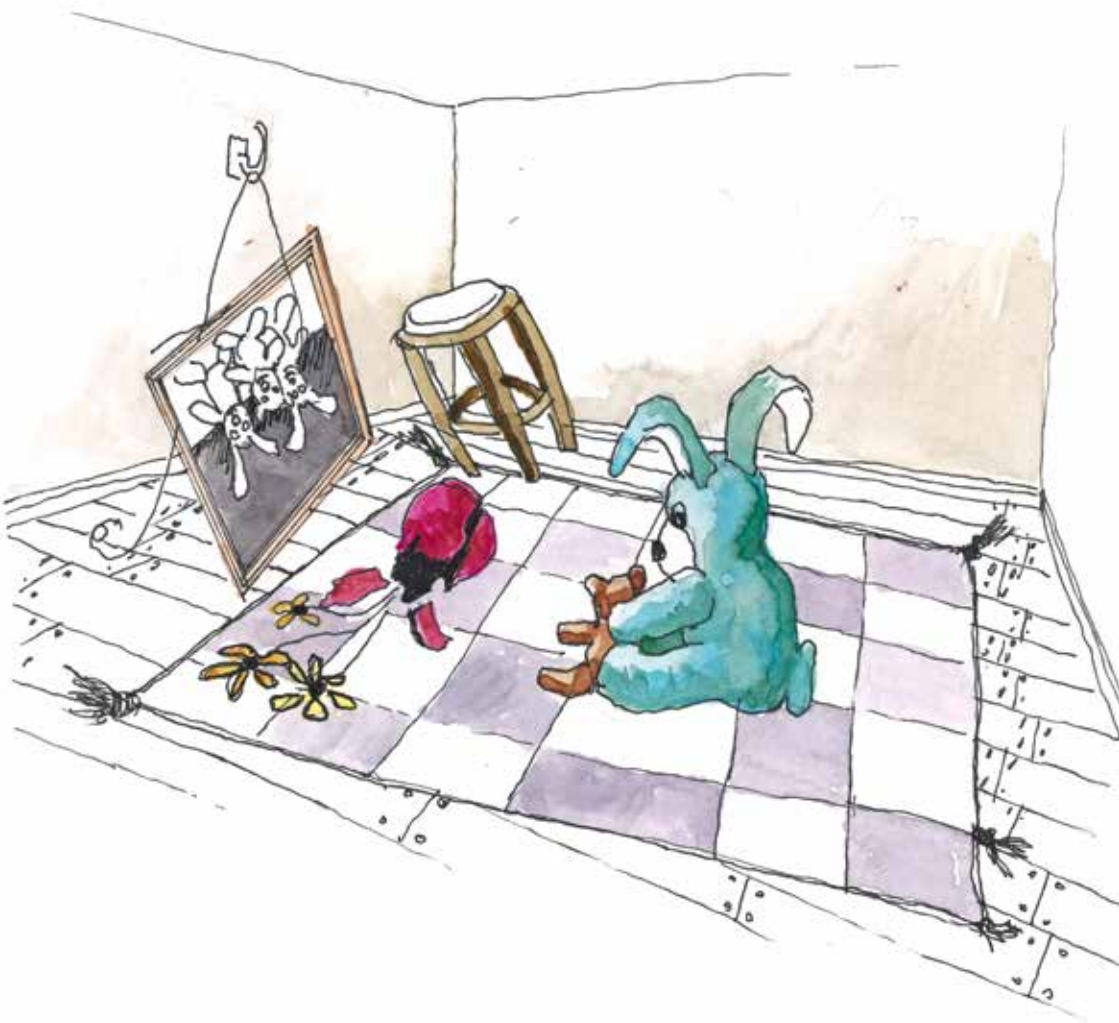
Dlatego też w rozdziale I opisane są normy społeczne dotyczące wychowywania dzieci w Niemczech oraz istotne prawa i dyrektywy prawne.

Rozdział II objaśnia różne formy przemocy, której mogą doświadczać dzieci oraz możliwe jej następstwa. Szczególnie przemoc w rodzinie, doświadczenia wojenne, na uchodźctwie lub związane z imigracją mogą zagrażać psychicznemu zdrowiu dzieci.

Rozdział III objaśnia, jak ważne jest, aby wyeliminować przemoc z praktyki wychowawczej, i zamiast tego, wzmacniać dzieci poprzez pełne miłości i troski wychowanie. Często zdarza się, że rodzice lub opiekunowie używają przemocy jako środka wychowawczego. W Niemczech jest to zabronione od 2000 roku.

Rozdział IV informuje o tym, do jakich instytucji mogą zwrócić się rodzice i opiekunowie, jeśli mają pytania lub problemy dotyczące wychowywania dzieci.

Wychowywanie dziecka w sposób bezprzemocowy jest istotne, aby nasze dzieci mogły dorastać w zdrowiu i otoczone miłością.



Treść

1. Rodzina i wychowanie dzieci 4

Jakie są cele wychowawcze w stosunku do dzieci i młodzieży w Niemczech?

Jakie ustawy prawne regulują prawa dzieci i rodziców w Niemczech?

2. Przemoc wobec dzieci 10

Jakie formy przemocy utrudniają sukces w działaniach wychowawczych?

Jaki wpływ ma przemoc na rozwój dziecka?

Dlaczego przemoc w rodzinie ma szczególnie poważne konsekwencje?

Jaki wpływ mają działania wojenne, uchodźstwo i trauma na wychowanie dzieci?

3. Przemoc w wychowaniu 16

Przemoc jako metoda wychowawcza?

Co mogę zrobić w przypadku przeciążenia i bezradności?

Jak mogę wspierać dzieci w wychowaniu?

Co muszę wiedzieć na temat wpływu uchodźstwa i migracji na wychowanie?

4. Ochrona praw dziecka w Niemczech 19

Gdzie znaleźć pomoc?

Jakiego wsparcia udziela stowarzyszenie pomocy dzieciom i młodzieży?

Kiedy Urząd ds. Młodzieży może ingerować w wychowanie dzieci?

Słowniczek..... 22

Wybrane adresy kontaktowe i oferty pomocy 24

1. Rodzina i wychowanie dzieci

Wiele rodzin przybyło z krajów, w których normy społeczne dotyczące wychowania dzieci znacznie się różnią od tych panujących w Niemczech. Sytuacja ta może szybko prowadzić do przytłoczenia, dezorientacji lub konfliktów, jeśli zarówno rodzice, jak i dzieci nie znają obowiązujących przepisów w Niemczech.

JAKIE SĄ CELE WYCHOWAWCZE W STOSUNKU DO DZIECI I MŁODZIEŻY W NIEMCZECH?

W społeczeństwach zachodnich, jak np. Niemcy, na pierwszym planie w praktyce wychowawczej znajduje się wspieranie indywidualnych zdolności dziecka. Z chwilą narodzin dziecko nabywa prawa do wolnego kształtowania własnej osobowości oraz netykalności cielesnej. Zadaniem rodziców i systemu wychowawczego (zalicza się tu m.in. przedszkola i szkoły) jest wspieranie fizycznego, umysłowego i duchowego rozwoju dziecka. Dziecko powinno rozwijać zdolność samodzielnej wypowiedzi i móc ją wyrażać. Dziecko powinno uczyć się przejmowania odpowiedzialności za siebie i społeczeństwo, w którym żyje.

Aby móc zrozumieć założenia praktyki wychowawczej w Niemczech, ważne jest, aby zaznajomić się z procesem rozwoju dziecka. Dzieli się on na dwie fazy.

DZIECIŃSTWO

Dzieciństwo to okres od chwili urodzenia do rozpoczęcia okresu dojrzewania. Według prawa niemieckiego dziecko to osoba, która nie ukończyła 14. roku życia.

Wpływ dzieciństwa na przyszłe życie jest ogromny. Dzieciństwo stanowi fundament, na którym buduje się wszystko, co nastąpi później. Dlatego też szczególnie ważny jest właściwy i zdrowy rozwój dziecka. Zdolności i poglądy, które dziecko nabywa, kształtują jego przyszłe życie.

Wszystkie dzieci, niezależnie czy jest to chłopiec czy dziewczynka, biedne lub bogate, pochodzenia niemieckiego lub innego, posiadają w Niemczech prawo i obowiązek uczęszczania do szkoły po ukończeniu 6. roku życia. Rodzice są zobowiązani prawnie zatroszczyć się o to, aby dziecko przynajmniej przez dziewięć lat uczęszczało do szkoły.

Dla rodzin uchodźców są inne terminy, od kiedy po przybyciu do Niemiec, dziecko podlega obowiązkowi szkolnemu. Regulacja ta jest uzależniona od danego Kraju Związkowego.

W domu dzieci mogą przejmować obowiązki domowe dopasowane do ich wieku. Czas na naukę w szkole, na zrobienie zadań domowych, na zajęcia wspierające, ale także na zajęcia pozalekcyjne i odpoczynek nie powinien być zaniedbywany ze względu na obowiązki rodzinne.

Według ustawy o ochronie pracy młodzieży (Jugendarbeitsschutzgesetz) dzieci nie mogą podejmować pracy zarobkowej. Wyjątki są możliwe po ukończeniu 13. roku życia. Rodzice są odpowiedzialni za to, aby zapewnić dzieciom utrzymanie. W razie potrzeby otrzymają świadczenia ze strony państwa.

Oprócz rozwoju indywidualnego oraz nauki bardzo ważne są ochrona i bezpieczeństwo dziecka. Dzieci mają często trudności we właściwej interpretacji ryzyka lub możliwych zagrożeń, dlatego też, łatwiej aniżeli dorośli, stają się ofiarami przemocy.

WIEK MŁODZIEŃCZY

Według prawa niemieckiego, za młodocianą uważa się osobę, która ma 14 lat, ale nie ukończyła jeszcze 18. roku życia. W tej fazie ma miejsce przechodzenie z okresu dziecięcego w dorosłość. Na tym etapie najważniejszy jest rozwój fizyczny i psychiczny.

Młodzież pogłębia w szkole wiedzę, której potrzebuje w życiu codziennym i później w życiu zawodowym. W tym okresie zapada z reguły decyzja dotycząca przyszłego zawodu lub rozpoczęcia kształcenia. W większości Krajów Związkowych młodzież ma prawo i obowiązek uczęszczać do 18. roku życia do szkoły ponadpodstawowej ogólnokształcącej,

np. zawodowej. Rodzice mogą pomóc dzieciom w podejmowaniu decyzji dotyczących przyszłego zawodu, ale nie – decydować za nie.

Kontakty socjalne z rówieśnikami stają się ważne w wieku młodzieńczym. Często nawiązują się pierwsze relacje miłosne, które można traktować jako przygotowanie do późniejszych związków partnerskich i życia rodzinnego.

Intymność i stosunki płciowe między rówieśnikami są prawnie dozwolone. W Niemczech pełnoletność rozpoczyna się wraz z osiągnięciem wieku 18. lat. Stosunki płciowe między osobami pełnoletnimi i dziećmi poniżej 14. roku życia są prawnie zabronione i karalne. Ma to miejsce także wówczas, gdy dziecko pozornie się na to zgodziło. Księga *Kodeksu Karnego* określa ten czyn jako „wykorzystywanie seksualne” dzieci (§ 176, Abs. 1).

W świetle przepisów Kodeksu Cywilnego w Niemczech wiek uprawniający do zawarcia małżeństwa wynosi 18 lat (§ 1303). Kodeks Karny określa, że żadna osoba, niezależnie od wieku, nie może zostać zmuszona do zawarcia małżeństwa przy użyciu przemocy lub gróźb. Zmuszenie do zawarcia małżeństwa jest czynem karalnym (§ 237).

To normalne i naturalne, że w wieku młodzieńczym dochodzi do odgraniczenia od rodziny. Sytuacja ta może prowadzić do konfliktów i różnic poglądów pomiędzy rodzicami a młodzieżą. Zaistniałe

* Terminy zaznaczone kursywą są wyjaśnione w słowniczku

konflikty mogą oznaczać, że dziecko stało się samodzielne i stopniowo chce przejmować za siebie odpowiedzialność. Zadaniem rodziców jest wspieranie młodzieży i danie jej wolności oraz prawa do współdecydowania, odpowiednio do wieku dziecka, tak aby mogło prawidłowo się rozwijać.

„Kiedy dzieci są małe, daj im korzenie, a kiedy są duże, daj im skrzydła” (indyjskie przysłowie)

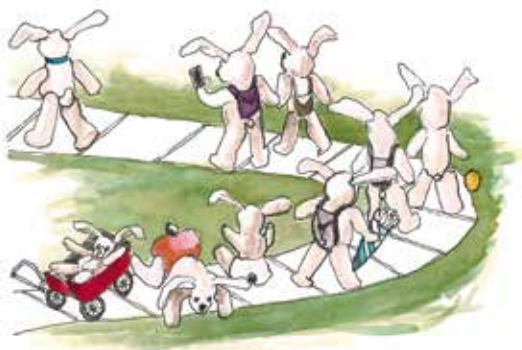
Rodzice dzieci, które są w okresie młodocianym, mają często pytania i strapienia związane z wychowywaniem, z radzeniem sobie z konfliktami i stawianiem granic. Wszelkie pytania i problemy można omówić bezpłatnie i na życzenie anonimowo ze specjalistami z poradni ds. wychowania lub przez telefon dla rodziców.

DZIECI NIEPEŁNOSPRAWNE

Osoby niepełnosprawne mają takie same prawa jak pełnosprawni obywatele, do tego, aby w dzieciństwie i w wieku młodzieńczym jak najlepiej rozwijać się fizycznie, psychicznie i duchowo. Osoby te powinny, na ile to jest możliwe, same podejmować decyzje i w sposób możliwie nieograniczony brać udział w życiu społecznym np. w obszarze szkolnym lub kształcenia. Nierzadko sytuacja ta stawia szczególne wyzwania w wychowaniu i kształceniu dzieci, ale także w stosunkach rodziców z dzieckiem.

Niepełnosprawność może

- zaistnieć ze względu na ograniczenia fizyczne, które dotyczą mobilności lub dysfunkcji narządów zmysłu (wzroku lub słuchu). Przez to może być utrudniona mobilność lub komunikowanie się.
- długofalowo osłabiać kondycję psychiczną dziecka, np. jeśli jest wywołana zaburzeniem psychicznym. Zaburzenie może objawić się tym, że dziecko przez dłuższy okres czasu zachowuje się nadmiernie agresywnie, impulsywnie lub jest smutne i wycofuje się. W konsekwencji dziecko niepełnosprawne może mieć trudności w kontaktach z innymi osobami, także w przedszkolu lub szkole.
- zaistnieć wskutek zaburzeń zdolności poznawczych, które ograniczają możliwości postrzegania, nauki, zrozumienia lub porozumiewania się.



Rodzice dzieci niepełnosprawnych mają często pytania i wątpliwości. Dotyczą one obchodzenia się z dzieckiem, wychowywania oraz możliwości wspierania dziecka w rodzinie. Poszukiwanie odpowiedniego przedszkola, szkoły lub miejsca kształcenia jest często trudne. Obciążające dla rodziców może być również odrzucające traktowanie lub wykluczenie dziecka przez członków rodziny lub społeczeństwo.

W Niemczech istnieje wiele ofert pomocowych i wspierających, które są prawnie zagwarantowane i mają na celu zapobieganie dyskryminacji dzieci niepełnosprawnych. Zalicza się do tego np. przedszkola lub szkoły dla dzieci o specjalnych potrzebach wspierania lub oferty pomocowe, które umożliwią dziecku uczęszczanie do szkoły lub miejsca kształcenia. Oferty te są uzależnione od indywidualnych potrzeb dziecka i rodziny.

Oferty wsparcia w życiu codziennym rodziny znajdują w „Punkcie służb wspierania rodzin” (Familienunterstützenden Dienst) oraz w „Punkcie służb odciążania rodzin” (Familientlastenden Dienst). Służby te wspierają zarówno rodziców i rodzeństwo, jak również dziecko niepełnosprawne. Rodzice sami decydują o tym, ile wsparcia przyjmą. Rodzice ponoszą odpowiedzialność za pielęgnację i wychowanie dziecka.

Pierwszą ważną instytucją kontaktową dla rodziców dziecka niepełnosprawnego są lekarze chorób dziecięcych – pediatrzy. Mogą oni wystawić skierowanie do Centrów Społeczno-Pediatrycznych (Sozialpädiatrischen Zentren – SPZ), które oferują szeroki zakres świadczeń, jak np. badania interdyscyplinarne i diagnostyka oraz udzielają porad dla rodziców na temat dostępnych ofert pomocowych i możliwości wsparcia. Także wychowawcy w przedszkolu, nauczyciele w szkole lub służby socjalne przy ośrodkach zbiorowego zakwaterowania udzielają informacji.

W razie trudności z porozumieniem się, powinno się skorzystać z pomocy tłumaczki lub tłumacza. Broszury informacyjne na temat ofert pomocowych dla dzieci niepełnosprawnych są do dyspozycji w niektórych językach obcych. W niektórych miastach działają grupy pomocowe, w celu wzajemnego wspierania się, które powstały z inicjatywy przybyłych do Niemiec rodzin mających w swoim gronie osoby niepełnosprawne.

Według ustawy o pobycie (Aufenthaltsgesetz) skorzystanie z wymienionych ofert pomocowych nie ma wpływu na przebieg toczącego się postępowania w sprawie o przyznanie azylu. Dzieci niepełnosprawne wymagają szczególnej troski. Według ustawy o świadczeniach dla ubiegających się o azyl (Asylbewerberleistungsgesetz) dzieci niepełnosprawne posiadające „zezwolenie na pobyt i ochronę tymczasową” mają pełne prawo do potrzebnej opieki medycznej i innych form pomocy.

JAKIE USTAWY PRAWNE REGULUJĄ PRAWA DZIECI I RODZICÓW W NIEMCZECH?

Kwestie dotyczące wychowywania dzieci oraz stosunków pomiędzy rodzicami a dziećmi regulują w Niemczech ustawy:

USTAWA ZASADNICZA – KONSTYTUCJA

Dzieci w Niemczech nabywają z chwilą narodzin te same prawa podstawowe, co osoby dorosłe. *Ustawa Zasadnicza* Republiki Federalnej Niemiec zapewnia prawa podstawowe.

Do najważniejszych z nich należą:

- „Godność człowieka jest nienaruszalna. Jej poszanowanie i ochrona są obowiązkiem wszelkich władz państwowych.” (art. 1, ust. 1)
- „Každy ma prawo do swobodnego rozwoju swojej osobowości, o ile nie narusza to praw innych, nie wykracza przeciw ładowi konstytucyjnemu i nie uchybia dobrym obyczajom.” (art. 2, ust. 1)
- „Každy ma prawo do życia i do nietykalności osobistej. Wolność osobista jest nienaruszalna. Prawa te mogą być ograniczone wyłącznie na podstawie ustawy.” (art. 2, ust. 2)

Dzieci stają się z chwilą narodzin pełnoprawnymi obywatelami posiadającymi prawa i obowiązki. Na rodzicach spoczywa obowiązek opieki nad dziećmi, i powinni oni wspierać dzieci w rozwoju samodzielności. Opieka i wychowanie dzieci do lat 18, czyli do osiągnięcia ustawowej pełnoletności, są przyrodzonym prawem i powinnością rodziców (art. 6, ust. 2 *Ustawy Zasadniczej*). Opieka i wychowanie muszą służyć harmonijnemu rozwojowi dziecka.

KONWENCJA PRAW DZIECKA ONZ

Konwencja Praw Dziecka Organizacji Narodów Zjednoczonych zawiera międzynarodowe prawa dzieci do 18. roku życia. Prawa te obowiązują w Niemczech od roku 1992 i obejmują trzy obszary:

- Prawa do zaspokojenia potrzeb: zalicza się do nich np.: prawo do opieki zdrowotnej, do kształcenia się oraz zapewnienie odpowiednich warunków życiowych.
- Prawa do uczestnictwa w kulturze, dostępu do informacji i partycypacji w życiu społecznym: zalicza się do nich np.: prawo do swobodnego wyrażania opinii, prawo do ochrony życia prywatnego, prawo do wypoczynku.
- Prawa do ochrony osobistej: zalicza się do nich np.: prawo do ochrony przed użyciem przemocy fizycznej i psychicznej, prawo do ochrony przed wykorzystywaniem seksualnym oraz przed wyzyskiem ekonomicznym i seksualnym.

PRAWO RODZINNE ZAWARTE W KODEKSIE CYWILNYM

Obowiązujące w kraju ustawy prawne dotyczące praw i powinności rodziców względem dzieci są uregulowane przez prawo rodzinne zawarte w *Kodeksie Cywilnym*. W następstwie czego, egzystencja danej osoby nie jest uzależniona tylko i wyłącznie od rodziny, lecz jest zabezpieczona przez państwo. Rodzice są najważniejszymi osobami dla swoich dzieci i ustawowo ponoszą sami odpowiedzialność za zapewnienie dziecku opieki.

Kodeks Cywilny zawiera istotne przepisy:

- Rodzice mają obowiązek i prawo dbać o małoletnie dziecko (§ 1626 ust. 1). Przepis ten obejmuje „obowiązek i prawo do opieki nad dzieckiem, wychowywania, dozorowania dziecka i wyznaczania miejsca jego pobytu” (§ 1631 ust. 1).
- Władza rodzicielska powinna być wykonywana przez obojwoje rodziców i za porozumieniem obydwu stron dla dobra dziecka (§ 1627). Ojcowie i matki ponoszą wspólnie odpowiedzialność za dziecko i posiadają równe prawa w podejmowaniu decyzji.
- Rodzice powinni uwzględnić „rosnące zdolności i potrzeby dziecka w zakresie samodzielnego i odpowiedniego działania.” Zagadnienia związane z władzą rodzicielską powinny być, odpowiednio do stopnia rozwoju dziecka, z nim omawiane, a dotyczące ich decyzje – podejmowane wspólnie z dzieckiem (§ 1626 ust. 2).



Ważne: „Dzieci mają prawo do wychowywania bez użycia siły. Kary cielesne, przemoc natury psychicznej i inne środki naruszające godność są niedopuszczalne” (§ 1631 ust. 2). Rodzice mogą użyć „siły ochronnej” wobec dziecka, np. je złapać, przytrzymać, w sytuacjach, kiedy zagrożone jest bezpieczeństwo dziecka. Każda inna forma przemocy, szczególnie kary cielesne jako środek wychowawczy są zabronione i mogą prowadzić do złożenia doniesienia.

KODEKS KARNY

Wszelkie czynności lub zaniechania rodziców lub opiekunów, w których dochodzi do męczenia i znęcania się nad dzieckiem, są według (niemieckiego) Kodeksu Karnego traktowane jako „Znęcanie się nad osobą powierzoną opiece” i karalne (§ 225). Zalicza się do tego również umyślne zaniedbywanie obowiązków opieki nad dzieckiem oraz bierność lub spowodowanie uszczerbków na zdrowiu.

2. Przemoc wobec dzieci

Wszystkie dzieci na całym świecie mają prawo do ochrony przed przemocą. Pomimo tego, nieustannie dochodzi do aktów przemocy wobec dzieci. Dzieci często doświadczają przemocy od osób, z którymi pozostają w relacji opartej na zaufaniu i z którymi przebywają na co dzień: rodziców lub krewnych. Dzieci niepełnosprawne są znacznie bardziej narażone na doznanie przemocy, gdyż trudniej im się przed nią ochronić.

JAKIE FORMY PRZEMOCY UTRUDNIAJĄ SUKCES W DZIAŁANIACH WYCHOWAWCZYCH?

Przemoc może przybierać różne formy:

PRZEMOC FIZYCZNA

Przemoc fizyczna to wszelkiego rodzaju ataki na nietykalność cielesną dziecka, niezależnie od ich gwałtowności lub od tego, czy spowodowały widoczne i trwałe uszkodzenia ciała.

Przykłady:

- bicie, szczypanie, kopanie, popychanie lub duszenie
- bicie lub ranienie przedmiotami np. miotłą, paskiem lub stłuczka (złom szklany)
- potrząsanie małymi dziećmi
- oparzenia na skórze wynikające z polewania gorącą wodą lub przypalania gorącymi przedmiotami
- zamierzone trucie

PRZEMOC PSYCHICZNA (KRZYWDZENIE EMOCJONALNE)

Przemoc psychiczna (krzywdzenie emocjonalne) nie rani bezpośrednio ciała lecz duszę, daną osobę i poczucie wartości dziecka. Przybiera ona formę słów, gestów lub czynów. Dziecko doświadczające przemocy emocjonalnej cierpi wskutek negatywnych emocji. Nawet jeśli skutki przemocy emocjonalnej nie są widoczne, dzieci mogą zaznać bardzo szkodliwych zaburzeń w dalszym rozwoju.

Przemoc psychiczna jest najczęstszą formą przemocy stosowaną wobec dzieci. Niejednokrotnie jest ona stosowana w wychowywaniu dziecka i często jest reakcją na przeciążenie rodziców lub opiekunów.

Przykłady:

- Agresja werbalna – krzyczenie
- Ignorowanie pytań dziecka, pogardliwe spojrzenia lub demonstracyjne odwracanie wzroku
- Zamykanie, np.: w pokoju
- Groźby np.: „Jeśli się natychmiast nie uspokoisz, to wydarzy się coś złego. Jeśli zrobisz to jeszcze raz, to wyrzucę cię z domu. Zabiję cię”.
- Dewaluacja lub poniżanie np.: „Już cię więcej nie kocham, zejdź mi z oczu. Nie jesteś nic wart/a! Co takiego złego zrobiłem/am, że mam takie dziecko jak ty?”

- Obwinianie np.: „Tylko przez ciebie tak mi się źle powodzi. Jeśli nie zaczniesz się poprawnie zachowywać, to się przez ciebie jeszcze rozchoruję. Jakbym cię nie urodziła, to moje życie byłoby dużo lepsze”.

PRZEMOC SEKSUALNA

Przemoc seksualna obejmuje wszelkie czynności, które naruszają samodecydowanie danej osoby w sferze seksu, i tym samym dochodzi do nich wbrew jej woli. Czynności seksualne rodzica(ów) lub innych osób dorosłych z udziałem dziecka lub w jego obecności są zabronione i karalne. Także wówczas, gdy dziecko pozornie się na nie zgadza lub nie broni się. Przemoc seksualna ma często bardzo poważne konsekwencje, aż do długofalowych zaburzeń fizycznych i psychicznych.

Przykłady przemocy seksualnej:

- Dotykание miejsc intymnych np.: piersi i pośladków w celu osiągnięcia podniecenia seksualnego
- Robienie zdjęć lub filmów video nagiego dziecka
- Zmuszanie dziecka do patrzenia na narządy płciowe osoby dorosłej lub ich dotykание
- Wkładanie penisa, palców, języka lub przedmiotów do ciała dziecka (gwałt)
- Zmuszanie dziecka do uczestniczenia z innymi osobami w czynnościach o charakterze seksualnym

ZANIEDBYWANIE

Zaniedbywanie jest bierną formą ranienia dziecka. Rodzice nie troszczą się wystarczająco lub odpowiednio o dziecko. Podstawowe potrzeby dziecka są nieustannie niezaspokajane przez dłuższy czas lub wielokrotnie powtarza się ich zaniebdywanie, co w następstwie powoduje negatywne konsekwencje dla jego rozwoju. W najgorszym przypadku zaniedbywanie prowadzi do śmierci dziecka, np. z powodu zgłodzenia lub odwodnienia.

Przykłady:

- Niepodawanie odpowiednich i pożywnych posiłków, brak dbałości o higienę osobistą, narażenie na zagrożenie poprzez poświęcenie niewystarczającej uwagi dziecku.
- Brak miłości i troski. Dziecku nie stawia się odpowiednich granic, może ono np. każdego dnia spędzać wiele godzin przed telewizorem lub grać na komputerze. Dziecka nie uczula się na niebezpieczeństwa, zażywanie narkotyków lub czyny karalne dziecka są tolerowane lub znoszone.
- Brak zgłaszania się z dzieckiem na lekarskie badania profilaktyczne i konieczne leczenie medyczne.
- Niewystarczające wspieranie dziecka w czasie edukacji w szkole i przy zadaniach domowych. Nieobecność w szkole jest tolerowana lub popierana.

JAKI WPŁYW MA PRZEMOC NA ROZWÓJ DZIECKA?

Bezpośrednią reakcją dzieci na przemoc mogą być:

- Wstrząs, odrętwienie, brak reakcji
- Strach, panika, krzyczenie
- Długotrwały płacz
- Kurczowe trzymanie się
- Opór, miotanie się (szarpanie, bicie na oślep), chowanie się
- Dezorientacja

Średnio- i długofalowe konsekwencje zaniedbywania to np.:

- Wycofywanie się, izolacja
- Utrata zaufania i wiary w siebie
- Apatia, brak chęci do zabawy
- Rozstrój depresyjny
- Okropny strach
- Kurczowe trzymanie się matki lub opiekuna
- Odrzucanie wsparcia
- Opóźnienie rozwoju, zaburzenia w rozwoju
- Nawrót do zachowań z wczesnego dzieciństwa, np. moczenie się lub gaworzenie w dziecięcej mowie
- Zaburzenia snu, porażki w nauce, zaburzenia koncentracji
- Niska samoocena, zaniżona pewność siebie
- Zachowania przemocowe, podwyższona agresja

- Zachowania szkodliwe np. zaburzenia odżywiania, zażywanie narkotyków, palenie papierosów
- Samookaleczanie, zagrożenie samobójstwem

Ewentualne długofalowe konsekwencje i trwałe uszczerbki:

- Dokuczliwe cierpienia fizyczne, np. ból głowy, żołądka i pleców
- Brak pozytywnego stosunku do życia
- Pogarda dla własnej płci, często w następstwie wykorzystania seksualnego
- Samopogarda
- Odrzucanie kontaktów społecznych, obawa przed związkiem z inną osobą
- Powielanie doświadczonych negatywnych wzorców komunikacji w związku partnerskim
- Usprawiedliwianie i zaprzeczanie temu, co się wydarzyło
- Myśli samobójcze, zagrożenie samobójstwem

Wpływ zaniedbywania na daną płć:

Wśród dziewcząt można zaobserwować częściej skutki zwrócone do wewnątrz, jak np.:

- Niepewność
- Wycofywanie się
- Samookaleczanie, samoranienie
- Strach
- Unikanie kontaktów społecznych

Wśród chłopców można zaobserwować częściej skutki zwrócone na zewnątrz, jak np.:

- Akceptacja przemocy
- Zachowania dominujące
- Dewaluacja i pogarda dla dziewcząt i kobiet
- Werbalne ataki i czyny seksualne
- Podwyższony wskaźnik agresji
- Zachowania przemocowe i postępowania zagrażające (życiu, zdrowiu)

Dzieci, w przeciwieństwie do dorosłych, znajdują się w fazie rozwoju. Jeśli dziecko doświadcza przemocy, może to mieć negatywny i długofalowy wpływ na kondycję fizyczną, psychiczną i osobową w przyszłym życiu.

DLACZEGO PRZEMOC W RODZINIE MA SZCZEGÓLNIIE POWAŻNE KONSEKWENCJE?

Rodzina powinna być dla dziecka miejscem, w którym czuje się bezpiecznie. Jeśli dziecko doświadczy przemocy w rodzinie, traci poczucie bezpieczeństwa. Zamiast tego uczy się i uważa za normę odrzucające traktowanie i zachowania przemocowe w rodzinie i pomiędzy bliskimi osobami. Rodzice i opiekunowie odzwierciedlają dzieciom to, jak świat na nie reaguje. Zaznaczając odrzucającego traktowania i przemocy, dziecko przyswaja sobie, że jest niepotrzebne na tym świecie. W następstwie może to prowadzić do tego, że takie dzieci już nie oczekują, że od innych osób zazną miłości i troski. Dzieci zaczynają podobnie się zachowy-

wać, odrzucają innych lub są wobec nich nieufne.

Poprzez doświadczenie przemocy w rodzinie dzieci wpadają w ciężki stan psychiczny. Nie mogą w łatwy sposób zdystansować się od najważniejszych dla nich osób, od których są uzależnione. Niekiedy bliskie osoby, zaraz po użyciu przemocy, zaczynają okazywać dzieciom ciepło i troskę. W efekcie prowadzi to do dezorientacji i chaosu uczuć u dzieci. Dzieci szukają winy w sobie, w następstwie czego, zaczynają same siebie nienawidzić.

Wiele dzieci znosi w milczeniu ataki przemocy, gdyż nie chcą, aby rodzina się rozpadła lub zmuszane są przez rodziców do milczenia.

DZIECI, JAKO ŚWIADKOWIE PRZEMOCY DOMOWEJ

Jedną z destrukcyjnych form krzywdzenia emocjonalnego dziecka jest stosowanie przemocy między rodzicami w jego obecności. Dzieci cierpią, na skutek bicia, oczerniania i gwałtu ze strony rodzica, pomimo, że nie doświadczają krzywdzenia bezpośrednio, tylko są jego świadkami. Na przykład, kiedy są same w pokoju i słyszą akt przemocy, głosy lub hałasy lub kiedy spostrzegają, że względu na panującą nastrój w rodzinie, że coś się wydarzyło pomiędzy rodzicami.

Przemoc stwarza u dziecka atmosferę lęku. Lęku, że samo stanie się ofiarą aktu przemocy. Lęku, że straci rodziców w następstwie przemocy. Dzieci czują się winne lub bezsilne, gdyż nie są w stanie zapobiec aktom przemocy. Ze względu na przemoc panującą między partnerami nie otrzymują być może ze strony rodziców należytego zainteresowania, troski i opieki. Czują chaos uczuć, gdyż równocześnie kochają i nienawidzą własnych rodziców. Dzieci są zażenowane lub zdezorientowane, gdyż nie mogą pojąć, dlaczego doszło do przemocy między rodzicami.

U dzieci, które są świadkami przemocy między partnerami, wzrasta tendencja, że w dorosłości same zaznają przemocy w związku partnerskim, jako sprawca lub ofiara.

Przemoc w rodzinie zaznana w dzieciństwie wpływa na dorosłe życie u poszkodowanych dzieci. W przyszłości, w związkach partnerskich i we własnej rodzinie, mogą powielać wyuczone wzorce komunikacji. Aby nie przekazywać dzieciom zachowań przemocowych, konieczne są ochrona dzieci oraz harmonijne i zdrowe wychowanie!

JAKI WPŁYW MAJĄ DZIAŁANIA WOJENNE, UCHODŹCTWO I TRAUMA NA WYCHOWANIE DZIECI?

Poza opisanymi wszelkimi formami przemocy, mogą wystąpić także inne – poza rodziną, wywołane przez działania wojenne lub uchodźstwo. Również i te doświadczenia przemocowe nie różnią się w konsekwencjach u poszkodowanego dziecka i mają istotny wpływ na jego zachowanie. Także i w takich przypadkach wzrasta tendencja, że osoby poszkodowane, będą w przyszłości stosować przemoc wobec innych ludzi lub ponownie staną się ofiarą przemocy. Dlatego też, działania pedagogiczne i praktyki wychowawcze muszą uwzględniać przeżyte doświadczenia przemocowe i traumę.



3. Przemoc w wychowaniu

Używanie przemocy jako metody wychowawczej ma zawsze negatywne konsekwencje i dlatego też jest ustawowo zabronione w Niemczech. Doświadczenie przemocy zwiększa ryzyko fizycznego i psychicznego cierpienia, trudności w szkole, użycia przemocy wobec innych osób i bycia ponownie ofiarą przemocy.

Niekiedy rodzice lub najbliżsi popierają przemoc jako metodę wychowawczą, mimo jej bardzo negatywnych następstw.

PRZEMOC JAKO METODA WYCHOWAWCZA?

Dzieci nie rodzą się ze złym charakterem, który musi być kształtowany siłą przez dorosłych.

Badania naukowe dowiodły, że dzieci znajdują się pod silnym wpływem otoczenia. Dzieci uczą się najczęściej poprzez obserwację i naśladowanie innych. Jeśli dzieci wychowuje się w szacunku i życzliwości, uczą się one okazywać innym osobom szacunek i serdeczność. Jeśli dzieci wychowuje się przy użyciu presji i przemocy, uczą się one żyć z presją i przemocą i być może same je stosują wobec innych.

Niemniej są także dzieci, które mimo okazywanej im serdecznej troskliwości, mogą własnym zachowaniem stanowić wyzwanie, np. noworodki, które dużo płaczą, lub dzieci, które są nadaktywne. Często okazuje się, że istnieje ku temu powód, nawet,

jeśli nie jest rozpoznawalny od razu. Może to być np. zaburzenie psychiczne. W takim przypadku ważne jest, aby rodzice zwrócili się o wsparcie.

Prawo do sprawowania opieki nad dzieckiem nie oznacza, że dzieci muszą być pokorne i usługiwać rodzicom.

Dzieci są samodzielnymi i pełnoprawnymi ludźmi, a nie własnością rodziców. Pokora nie zawsze jest oznaką szacunku, lecz może wystąpić na skutek lęku. Jeśli w relacjach pomiędzy dzieckiem i rodzicami dominuje siła i autorytet, prowadzi to często do tego, że dziecko nie będzie uważało siebie za wartościowego człowieka. A to jest niezbędne dla prawidłowego i zdrowego rozwoju.

Doświadczenie przemocowe może także spowodować, że dziecko odrzuci rodziców lub nawet zacznie ich nienawidzić. Wystąpić może frustracja i agresja, które są wyładowywane na słabszych. Kiedy dzieci stają się starsze i silniejsze fizycznie, wzrasta tendencja, że mogą stać się agresorem wobec rodziców lub się od nich odwrócić.

Niektórzy rodzice sami w dzieciństwie doświadczyli przemocy i mówią: „Mnie to też nie zaszkodziło”. Nie upoważnia to jednak do tego, aby stosować przemoc wobec własnych dzieci.

Przemoc wobec dzieci zawsze pozostawia ślady, niezależnie od tego jaką przybrała formę, jak często i intensywnie była stosowana. Przemoc nie jest konieczna do regulowania problemów z dziećmi lub stawiania im granic.

Jeśli problemy lub kłótnie rodzice regulują użyciem siły, wówczas dzieci często przejmują te wzorce zachowań. Dostępne są poradniki i kursy, na których można nabyć umiejętności, jak stawiać dzieciom granice i budować silną tożsamość u dzieci bez używania przemocy.

CO MOGĘ ZROBIĆ W PRZYPADKU PRZECIĄŻENIA I BEZRADNOŚCI?

W sytuacjach stresowych może dojść do zastosowania przemocy wobec dzieci i młodzieży. Rodzice czują się często przeciążeni z powodu bezrobocia, niepewnego statusu pobyтового, ciasnoty mieszkaniowej, niewyleczonej traumy wyniesionej z kraju pochodzenia lub z powodu uchodźstwa, choroby lub konfliktów w związkach partnerskich. Czują się bezradnie, tracąc kontrolę nad sobą. Nierzadko dzieje się to wbrew ich woli lub są nieświadomi powodów. Przeciążenie lub bezradność może powstać np. jeśli niepełnosprawne dziecko wymagające intensywnej opieki doprowadza rodziców do granic ich wydolności i możliwości.

Z reguły pomóc może zastanowienie się przed następną sytuacją konfliktową: Jak mogę zareagować bez użycia przemocy? Sprawdziło się między innymi opuszczenie

pomieszczenia w sytuacji konfliktowej i głębokie odetchnięcie dziesięć do dwudziestu razy. W przypadku dużego obciążenia i znacznego napięcia rodzinnego zaleca się, aby poprosić o wsparcie w punkcie porad, skorzystać z ustawowych ofert pomocowych i służb poradniczych lub zwrócić się do przyjaciół lub krewnych.

JAK WSPIERAĆ DZIECI W WYCHOWANIU?

Aby móc wspierać dzieci w prawidłowym rozwoju, ważne jest pielęgnowanie serdecznych i troskliwych relacji z nimi. Dlatego należy: pochwalić, wzmacniać i uważnie słuchać dziecka, pocieszyć i wziąć w ramiona, w sporach i konfliktach nie odrzucać dziecka.

CO MUSZĘ WIEDZIEĆ NA TEMAT WPŁYWU UCHODŹCTWA I MIGRACJI NA WYCHOWANIE?

Migracja do innego kraju niesie ze sobą znaczne obciążenia dla całej rodziny, które mogą rzutować na wychowanie dziecka. Nierzadko zdarza się, że rodzina zostaje rozłączona przestrzennie, jeśli niektórzy jej członkowie zostają w ojczyźnie lub na uchodźctwie. Ponowne zjednoczenie rodziny po rozłączeniu może prowadzić do poważnych sytuacji konfliktowych. Zadania wychowawcze i role rodzinne muszą być na nowo wyćwiczone i podzielone. Zalicza się do tego np. odpowiedni do wieku nadzór nad dziećmi.

Osobiste przekonania na temat rodziny, dzieci i metod wychowania kształtują się pod wpływem norm społecznych, kultury, religii oraz własnych osobistych doświadczeń z dzieciństwa. Udając się na emigrację do innego kraju, zabiera się ze sobą te poglądy, które nie zawsze pokrywają się z panującymi w kraju docelowym światopoglądami, zasadami i ustawami. Pojawia się napięcie między przyswojonymi normami i zasadami, które nieustannie kultywuje się w rodzinie, a tymi panującymi poza nią. I tak na przykład w przedszkolu, w szkole lub w miejscu kształcenia dzieci muszą nastawić się na nowe światopoglądy i wymogi. Dzieciom przychodzi jednak łatwiej dopasować się do nowego środowiska. Szybciej uczą się języka danego kraju, ale także szybciej aniżeli rodzice przyswajają sobie normy i zasady panujące w nowym społeczeństwie.

Jeśli rodzice bezkompromisowo trzymają się własnych przyswojonych norm i zasad, i niewiele wiedzą i uczą się o wymogach panujących w nowym kraju, może to prowadzić do sytuacji konfliktowych i trwale ciążyć na rodzinie. W szczególności dotyka to dzieci, które poruszają się w i poza sferą rodzinną, i muszą wybierać pomiędzy – po części sprzecznymi ze sobą – wymogami społecznymi. Dzieci i młodzież, które żyją na styku dwóch światów i kultur, szukają kompromisów, aby pogodzić je w rodzinie i poza nią.

Dlatego też rodzice wychowując dzieci powinni możliwie dobrze zapoznać się ze światem poza rodziną i wspierać dzieci w poszukiwaniu kompromisów. W zasadzie nie wszystko to, co wyuczone i przyswojone w ojczyźnie jest albo dobre albo złe. To samo dotyczy nowego kraju. W poszukiwaniu rozsądnych kompromisów pomocą mogą rozmowy z wychowawcami, nauczycielkami lub nauczycielami lub opiekunami w przedszkolach, szkołach lub miejscach kształcenia.

Taka rozmowa mobilizuje personel w przedszkolach, szkołach i miejscach kształcenia i motywuje ich do wspólnej pracy w wychowywaniu dzieci i młodzieży. Tam gdzie wiele się ze sobą rozmawia, negocjuje i pracuje nad osiągnięciem wspólnego celu, agresja, brak szacunku i niepowodzenie nie trafiają na podatny grunt. Wręcz przeciwnie: tam dorastają zdrowe, szczęśliwe, mocne i osiągające sukcesy dzieci i młodzież, które troszczą się o dumnych i zadowolonych z nich rodziców. W ten sposób wzmacniani są rodzice, gdyż rozumieją swoje dzieci, oraz dzieci, gdyż czują się zrozumiane i wspierane.

4. Ochrona praw dziecka w Niemczech

Życie codzienne w rodzinie nie zawsze przebiega bez zakłóceń. Jeśli często dochodzi do sytuacji konfliktowych lub przemocy albo warunki życia mocno obciążają rodzinę, wówczas może się okazać pomocne skorzystanie ze wsparcia oferowanego przez służby poradnictwa i opieki. W Niemczech istnieje wiele różnych ofert pomocowych. Skorzystanie z nich nie ma żadnego wpływu na toczące się postępowanie o przyznanie azylu lub pozwolenia na pobyt.

GDZIE ZNAJDĘ POMOC?

PORADNICTWO

Poradnictwo oznacza rozmowę ze specjalistą na temat własnej sytuacji lub sytuacji panującej w rodzinie. Wspólnie szuka się rozwiązań mających na celu poprawę sytuacji. Poradę można otrzymać podczas rozmowy osobistej, telefonicznie, mailowo lub przez chat.

W Niemczech można skorzystać z ponad 1.000 ofert porad dla rodzin i w sprawach wychowania. Niektóre z nich są specjalnie skierowane na udzielanie porad rodzinom uchodźców lub imigrantów. Poradnictwo jest bezpłatne. Skorzystać można również z porad specjalistycznych w konfliktach w związku partnerskim lub innych problemach rodzinnych.

Pracownicy punktów poradnictwa zobowiązani są do zachowania tajemnicy zawodowej. Wszelkie informacje podane w rozmowie, przesłane mailem lub chatem nie mogą być przekazywane osobom trzecim. Wyjątek od obowiązku zachowania tajemnicy informacji stanowią okoliczności, gdy doradca lub doradczyni dojdą do wniosku, że życie osoby zgłaszającej się po poradę lub bezpieczeństwo dziecka są poważnie zagrożone. Jeśli mają Państwo wątpliwości, proszę spytać na początku rozmowy, w jakich konkretnych sytuacjach dochodzi do ujawnienia informacji. Można również korzystać z porady anonimowej, bez konieczności podawania imienia i nazwiska.

PEDIATRZY

Przy wątpliwościach lub nieprawidłowościach w rozwoju lub zachowaniu dziecka można skorzystać z lekarskiej porady pediatrów.

Na przykład gdy noworodki ciągle płaczą, przy zaburzeniu mowy u dzieci, jeśli dzieci są bardzo agresywne i rozdrażnione lub jeśli dziecko jest niepełnosprawne.

SZKOLENIA – BEZPRZEMOCOWE WYCHOWYWANIE DZIECI

W wielu miejscowościach oferowane są szkolenia, podczas których rodzice mogą się nauczyć, jak wychowywać dzieci bez używania przemocy. W trakcie szkoleń udzielane są informacje na temat rozwoju i potrzeb dzieci. Demonstrowane są umiejętności właściwego reagowania w trudnych sytuacjach oraz sposoby rozwiązywania konfliktów bez użycia przemocy. Jednocześnie rodzice mogą wzajemnie wymieniać się doświadczeniami. Niektóre szkolenia przeznaczone są wyłącznie dla rodziców uchodźców lub z korzeniami imigracyjnymi.

PSYCHOTERAPIA

W przypadku obciążeń psychicznych rodziców może okazać się konieczne leczenie psychoterapeutyczne. Z konsultacji można skorzystać w następujących obszarach np.: własne negatywne doświadczenia w dzieciństwie, doświadczenia przemocowe i wojenne, ogromny smutek i zwątpienie lub uzależnienie od alkoholu, lekarstw lub narkotyków. Lekarz lub lekarka zleca zabiegi z zakresu psychoterapii, a kasy chorych pokrywają ich koszty. W trakcie konsultacji psychoterapeutycznych można nauczyć się form radzenia sobie z obciążającymi przeżyciami, uczuciami i myślami, tak aby znów móc funkcjonować w życiu codziennym oraz móc wychowywać dzieci.

POMOC W DORAŻNYCH PRZYPADKACH

W nagłych przypadkach zagrożenia przemocowego można zadzwonić bezpłatnie na policję pod numer 110, skorzystać z tego telefonu mogą także dzieci. Policja jest zobowiązana do natychmiastowego przybycia, aby chronić osobę poszkodowaną.

Policjanci wezwani na domową interwencję z powodu przemocy, uprawnieni są do wydania sprawcy przemocy nakazu opuszczenia wspólnego mieszkania na 14 dni (nakaz). Policja może także zatrzymać tymczasowo sprawcę w areszcie, aby zrealizować nakaz opuszczenia mieszkania przez sprawcę.

W przypadku popełnienia czynu karalnego policja jest zobowiązana, na mocy kodeksu karnego, złożyć doniesienie przeciwko sprawcy przemocy.

JAKIEGO WSPARCIA UDZIELA STOWARZYSZENIE POMOCY DZIECIOM I MŁODZIEŻY?

Aby móc wspierać rodziców w trudnych i obciążających sytuacjach, w wychowaniu i opiece nad dziećmi i zagwarantować dzieciom zdrowy rozwój, istnieją oferty pomocowe ustawowo zagwarantowane. Różne formy „pomocy psychologiczno-pedagogicznej” (Hilfen zur Erziehung) opisane są w *Kodeksie Prawa Socjalnego Sozialgesetzbuch SGB VIII*). Jeśli rodzice potrzebują wsparcia w postępowaniu z dzieckiem, mogą złożyć w Urzędzie ds.

Młodzieży wniosek o przyznanie „pomocy psychologiczno-pedagogicznej”.

Formy i zasięg ofert pomocowych są bardzo różne i powinny być dostosowane do zapotrzebowania rodziny i dziecka. Jedną z form pomocy może być np. uczestnictwo w grupie społeczno-pedagogicznej dla dzieci. Również cała rodzina może skorzystać ze wsparcia specjalistów społeczno-pedagogicznych, którzy kilka razy w tygodniu składają rodzinie wizyty w domu. Specjalista może wspierać w kwestiach wychowania, w problemach codziennych, w rozwiązywaniu konfliktów lub w kontaktach z urzędami i instytucjami.

Aby móc stwierdzić, czy i jaka oferta wsparcia jest odpowiednia, konieczne jest przeprowadzenie rozmowy doradczej, w trakcie której szczegółowo omówiona zostaje sytuacja rodziny i dziecka, zaprezentowane są ewentualne rozwiązania i różne oferty pomocowe. Rozmowa doradczą odbywa się w Urzędzie ds. Młodzieży odpowiednim do miejsca zamieszkania, gdzie wcześniej należy uzgodnić termin spotkania. Najczęściej wydziały noszą nazwę „Ogólna służba społeczna” (Allgemeiner Sozialer Dienst) lub „Komunalna Służba Społeczna” (Kommunaler Sozialer Dienst). Pracownicy Urzędu ds. Młodzieży nie są uprawnieni, na podstawie rozmów doradczych, do odebrania dziecka rodzinnie, jeśli nie jest zagrożone dobro dziecka.

KIEDY URZĄD DS. MŁODZIEŻY MOŻE INGEROWAĆ W WYCHOWANIE DZIECI?

Państwo jest uprawnione na mocy Ustawy Zasadniczej (art. 6, ust. 2, zdanie 1) oraz Kodeksu Socjalnego (§ 1666) poprzez pracowników Urzędu ds. Młodzieży lub Sądu Rodzinnego, do zarządzenia środków obowiązujących rodziców, jeśli dobro dziecka jest narażone na niebezpieczeństwo a rodzice nie mają woli lub nie są w stanie odwrócić tego zagrożenia.

Do środków w myśl Kodeksu Cywilnego (§ 1666 BGB) należą np.:

- Nakaz korzystania z pomocy publicznej jak przykładowo świadczeń z tytułu pomocy na rzecz dzieci i młodzieży oraz rodziny lub świadczeń zdrowotnych (np. badania profilaktyczne).
- Rodzice są zobowiązani do tego, aby dziecko każdego dnia uczęszczało do szkoły (z wyjątkiem choroby) tzw. (realizowanie obowiązku szkolnego).

W sporadycznych przypadkach dochodzi do interwencji, tj. „objęcia dziecka ochroną” czyli odebrania go rodzinie. Bardzo ważny dla rozwoju dziecka jest kontakt z rodzicami, dlatego też pracownicy Urzędu ds. Młodzieży starają się unikać interwencji polegającej na odebraniu dziecka, poprzez udzielenie rodzicom innych form wspierających i ofert pomocowych. Zaangażowanie Urzędu ds. Młodzieży nie ma legislacyjnie nic wspólnego z prawem karnym. Urząd ds. Młodzieży nie jest zobowiązany do złożenia doniesienia. Najważniejsze jest dobro dziecka.

Słowniczek

(Niemiecki) Kodeks Cywilny – Bürgerliches Gesetzbuch (BGB)

Zawiera zręb przepisów prawa cywilnego, czyli zespół norm prawnych regulujących w Niemczech stosunki między osobami prywatnymi. Jedną z części prawa cywilnego jest prawo rodzinne, które reguluje kwestie prawne dotyczące zawierania małżeństwa, rozwodu oraz opieki rodzicielskiej. Na poniższej stronie internetowej w całości dostępny jest niemiecki Kodeks Cywilny:

www.gesetze-im-internet.de/bgb (w j. niemieckim), oraz www.gesetze-im-internet.de/englisch_bgb/index.html (w j. angielskim).

(Niemiecki) Kodeks Karny – Strafgesetzbuch (StGB)

Zbiór przepisów obejmujący katalog czynów karalnych i ich prawne konsekwencje w Niemczech. Cały kodeks karny jest dostępny w internecie na stronie

www.gesetze-im-internet.de/stgb/index.html (w j. niemieckim), oraz www.gesetze-im-internet.de/englisch_stgb/index.html (w j. angielskim).

(Niemiecka) Konstytucja – Grundgesetz (GG)

Konstytucja Republiki Federalnej Niemiec zawiera istotne decyzje państwowe dotyczące systemu politycznego i obowiązujących zasad, i stoi ponad innymi niemieckimi przepisami prawnymi. Całość dostępna jest w internecie na stronie:

www.bundestag.de/grundgesetz (w j. niemieckim).

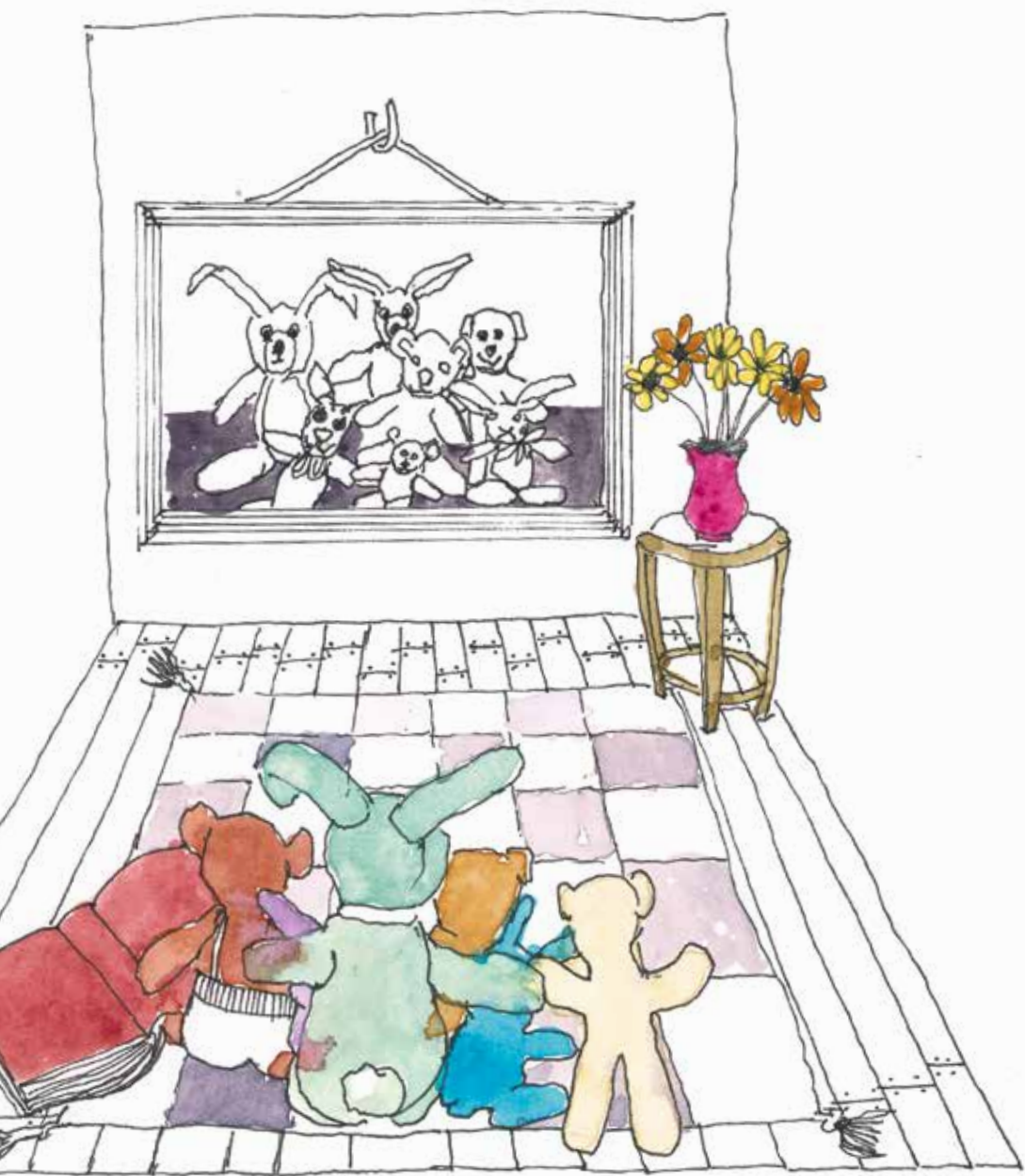
Tekst konstytucji przetłumaczony na języki: angielski, arabski, chiński, francuski, hiszpański, perski, polski, rosyjski, serbski, turecki i włoski znajduje się na stronie:

www.spd.de/standpunkte/alte-unterseiten/fuer-unser-land-menschlich-und-weltoffen/grundgesetz-in-elf-sprachen

(Niemiecka) Księga Prawa Socjalnego – Sozialgesetzbuch (SGB)

Obejmuje obowiązujące w Niemczech prawo socjalne, reguluje udzielanie świadczeń socjalnych i wsparcia, tak aby obywatele mogli prowadzić godne życie, jeśli nie są w stanie sami sobie go zapewnić, np. w obszarze wsparcia dla dzieci i młodzieży, pomocy dla bezrobotnych w znalezieniu zatrudnienia lub pomocy socjalnej.





Wybrane adresy kontaktowe i oferty pomocy

INSTYTUCJE POMOCOWE

Federalne Stowarzyszenie Zawodowe ds. Porad w Wychowaniu t.z.

Bundeskonferenz für Erziehungsberatung e.V.

www.bke.de

Tutaj można znaleźć poradnię pomocową w pobliżu miejsca zamieszkania. Imigranci mogą poszukać ofert pomocy w języku ojczystym.

Niemiecka Grupa Robocza ds. Porad dla Młodzieży i Małżeństw t.z.

Deutsche Arbeitsgemeinschaft für Jugend- und Eheberatung e.V.

www.dajeb.de/beratungsfuehrer-online/beratung-in-ihrer-naehe/

Tutaj można znaleźć poradnię pomocową w pobliżu miejsca zamieszkania, porady telefoniczne lub online. Porady np. w sprawie separacji, rozvodu lub dla osób doświadczających przemocy.

**Telefon dla rodziców
Elterntelefon**

www.nummergegenkummer.de/elterntelefon.html

tel: 0800 1110550

pon. – piąt.: godz. 9.00 – 17.00

we wt. i czw. dłużej do godz. 19.00

Porady anonimowe dla rodziców w języku niemieckim w kwestiach dotyczących wychowania dzieci i rodziny. Pośrednictwo w kontaktach z instytucją pomocową w pobliżu miejsca zamieszkania.

Telefon dla dzieci i młodzieży

Kinder und- Jugendtelefon

www.nummergegenkummer.de/kinder-und-jugendtelefon.html

tel: 116111

pon. – so.: godz. 14 – 20

Porady przez telefon w sprawach osobistych dla dzieci i młodzieży w języku niemieckim. Pośrednictwo w kontaktach z instytucją pomocową w pobliżu miejsca zamieszkania.

**Informacje na temat – być rodzicem
Elternsein Info**

www.elternsein.info

Pomoc i porada dla kobiet w ciąży i rodziców dzieci do 3. roku życia

Porady zdalne dla rodziców świadczone przez Stowarzyszenie Zawodowe ds.

Porad w Wychowaniu t.z.

Online-Beratung für Eltern durch die Bundeskonferenz für Erziehungsberatung

<https://eltern.bke-beratung.de/views/home/index.html>

Zdalne i anonimowe porady w języku niemieckim na tematy: wychowanie, życie w rodzinie, przedszkole, szkoła oraz młodzież w wieku dojrzewania.

Porady zdalne stowarzyszenia Caritas dla rodziców i rodzin

Online-Beratung der Caritas für Eltern und Familien

www.caritas.de/hilfeundberatung/onlineberatung/eltern-familie/start

Darmowe i anonimowe porady zdalne w języku niemieckim na tematy: wychowanie, życie w rodzinie, przedszkole, szkoła oraz młodzież w wieku dojrzewania.

Listy dla rodziców dotyczące tematów wychowania

Eltern-Informationsbriefe zu Erziehungs-themen

www.ane.de/download

Listy stowarzyszenia „Grupa robocza dla nowego wychowania” udzielają wskazówek na temat wychowania, dostosowane są do wieku dziecka. Na powyższej stronie internetowej można zamówić bezpłatnie materiały lub pobrać pliki w języku tureckim lub innych językach.

Filmy informacyjne dla rodziców na temat niemieckiego systemu oświaty Eltern-Informationsfilme zum deutschen Bildungssystem

www.ane.de/elternfilme

W krótkich filmach „Grupa robocza dla nowego wychowania” informuje rodziców dzieci do lat 10 na temat niemieckiego systemu oświaty. Filmy są dostępne w językach: angielskim, arabskim, francuskim, hiszpańskim, niemieckim i tureckim.

Filmy informacyjne dla rodziców

vimeo.com/channels/fmdvids/222248624

Organizacja „International Rescue Committee” informuje w krótkich filmach o trudnych sytuacjach wychowawczych i udziela wskazówek dla rodziców, jak postępować z dziećmi. Materiał dostępny w j. angielskim.

KURSY DLA RODZICÓW

Informacje i filmy video na temat kursów dla rodziców w Niemczech są dostępne na stronie:

<https://elternkurse.com>

Kurs „Mocni rodzice – mocne dzieci”

Oferty niemieckiego stowarzyszenia dla dzieci Deutscher Kinderschutzbund e.V. znajdują się na stronie:

www.sesk.de/CONTENT/vorort.aspx

Kurs „Wychowywanie zuchwałego dziecka” dla rodziców przybyłych do Niemiec

Oferta instytutu Kess-erziehen-Institut für Personale Pädagogik (AKF) jest dostępna: www.kess-erziehen.de/elternkurse-kess/migration

POMOC DLA RODZICÓW DZIECI UPOŚLEDZONYCH

Broszura „Moje dziecko jest upośledzone – oferty pomocy”

Stowarzyszenie Bundesverbandes für körper- und mehrfachbehinderte Menschen e.V. informuje o tym, jakie świadczenia przysługują w Niemczech osobom upośledzonym. Broszura w językach: arabskim, niemieckim, rosyjskim, tureckim i wietnamskim jest dostępna na stronie: <https://bvkm.de/ratgeber/mein-kind-ist-behindert-diese-hilfen-gibt-es-in-mehreren-sprachen>

Broszura „Niemieckie prawo opiekuńcze”

Niemiecki Instytut für transkulturelle Betreuung e.V. oferuje na ten temat obszerną broszurę informacyjną w językach: angielskim, arabskim, francuskim, greckim, hiszpańskim, polskim, rosyjskim, serbsko-chorwacko-bośniackim, tureckim i włoskim. Na poniższej stronie internetowej można zamówić broszurę lub pobrać plik: <https://itb-ev.de/broschueren>

Ochrona dzieci poprzez wychowanie bez przemocy

Poradnik dla rodzin uchodźców

Niniejszy poradnik zawiera informacje na temat wychowania bezprzemocowego i praw dziecka w Niemczech. Broszura jest w głównej mierze przeznaczona dla uczodźców i osób nowo przybyłych, które wychowują dzieci.

Przekazujemy Państwu informacje na temat:

- Form i skutków przemocy wobec dzieci
- Etapów rozwoju od wieku dziecięcego do młodzieńczego
- Sposobów wychowania wspierającego
- Adresów i ofert pomocowych dla rodziców i osób wychowujących dzieci

Niniejszy poradnik został opracowany w ramach projektu o zasięgu krajowym „MiMi-Zapobieganie przemocy z migrantami dla migrantów”. Broszura dostępna jest w językach: angielskim, arabskim, dari, farsi, francuskim, hiszpańskim, kurdyjskim, niemieckim, pasztuńskim, polskim, rosyjskim, serbsko-chorwacko-bośniackim i tureckim. Broszurę można zamówić na stronach: „www.mimi-gegen-gewalt.de” oraz „www.mimi-bestellportal.de”

Broszura powstała dzięki wsparciu:



Die Beauftragte der Bundesregierung
für Migration, Flüchtlinge und
Integration

**Ethno-
Medizinisches
Zentrum e.v.**



Sächsische
Landesvereinigung für
Gesundheitsförderung

LANDKREIS



MARBURG
BIEDENKOPF



Niniejszy poradnik został zaktualizowany przez: